

Jüri Gümnaasiumi kompleks
Laste 3, Jüri

TULEKAHJU KORRAL TEGUTSEMISE PLAAN

2021

SISUKORD

1. Plaani koostamise alus	3
2. Mõisted	3
3. Evakuatsiooni ja tulekahju korral tegutsemist mõjutavate andmete kirjeldus.....	3
4. Tuleohtlikkuse kirjeldus.....	8
5. Tulekahjust teavitamise juhised.....	8
6. Tulekahju korral tegutsemise juhised	9
7. Evakuatsiooni läbiviimise juhised	11
8. Päästemeeskonnaga tehtava koostöö juhised.....	17
9. Plaani teatavaks tegemine	18
10. Plaani täitmise kord.....	18
11. Tulekahju õppuse läbiviimine	18
12. Plaani muutmine ja täiendamine	19
13. Lisad.....	20
Lisa 1 Kogunemiskoht staadion	20
Lisa 2 Kogunemiskohad ja plaanid evakueerumiseks	21
Lisa 3 Hoonekompleksi Laste 3 tuleohutusjuhend ürituse korraldajale ning osavõtjatele...	22
Lisa 4 Loenduslehed	23
Lisa 5 Skeemid	29

1. PLAANI KOOSTAMISE ALUS

Plaan on koostatud vastavalt Siseministri 10.09.2010 määrusele nr 43 „Tulekahju korral tegutsemise plaanile ning evakuatsiooni ja tulekahju korral tegutsemise õppuse korraldamisele esitatavad nõuded“.

2. MÕISTED

Tulekahju – väljaspool spetsiaalset kollet toimuv kontrollimatu põlemisprotsess, mida iseloomustab kuumuse ja suitsu eraldumine ning millega kaasneb varaline või muu kahju.

Tulekahju korral tegutsemise plaan (edaspidi *plaan*) – juhend Jüri Gümnaasiumi, Rae Huvialakooli, Jüri Spordikeskus, Jüri Raamatukogu ja Jüri Noortekeskuse töötajatele, mis kirjeldab evakuatsiooni ja tulekahju korral tegutsemise korda, võttes arvesse asutuse tuleohutuslaseid erisusi. Plaan koosneb evakuatsiooni ja tulekahju korral tegutsemise tegevuskavast (edaspidi *tegevuskava*) ning skeemidest (edaspidi *skeem*).

Tegevuskava – plaani osa, mille eesmärk on anda töötajatele ülevaade asutuse tuleohutuslaseid erisustest ning tutvustada evakuatsiooni ja tulekahju korral tegutsemise juhiseid.

Skeem – hoone korruse või evakuatsiooniala joonis, mis kirjeldab graafiliselt koridoride, trepikodade, ruumide, ukseavade, rõdude, evakuatsiooniteede ja -pääsude, hädaväljapääsude, tulekahju teatenuppude ja tulekustutite asukohti ning vajadusel muid olulisi tähistusi. Skeem koostatakse iga hoone korruse või evakuatsiooniala kohta, kus töötavad ja võivad viibida inimesed.

3. EVAKUATSIOONI JA TULEKAHJU KORRAL TEGUTSEMIST MÕJUTAVATE ANDMETE KIRJELDUS

Tuleohutuse liigitusest tulenev kasutusviis ja kasutamiststarve

IV kasutusviis: kogunemishoone

Kasutusotstarve: põhikooli, gümnaasiumi ja huvialakooli õppehoone

Hoone tulepüsivuse aste: TP 1

Korruste arv, üldpindala ja korruste pindalad

Jüri Gümnaasium

Korpuste arv: 4, üldpindala 11951 m²

Algkool: korruseid 5, korpuse pindala 2845 m²

Keskosa: korruseid 4, korpuse pindala 3157 m²

Õppekorpus: korruseid 5, korpuse pindala 3211 m²

Gümnaasium: korruseid 4, korpuse pindala 2738 m²

Moodulmaja: korruseid 2, pindala 200 m²

Spordikeskus

Korpuste arv: 1, korruseid 3, üldpindala 7739,80 m²

Raamatukogu

Korpuste arv: 1, korruseid 2, üldpindala 1527 m²

Huvialakool

Korpuste arv: 1, korruseid 1, üldpindala 875 m²

Noortekeskus

Korruseid 1, üldpindala 36 m² (tegevuste ruum - 23 m², töötajate kabinet – 13 m²)

Lahtioleku ajad

Gümnaasium

Koolipäevadel kell 7.00 – 21.00;

Sügis- , talve- ja kevadvaheaegadel kell 8.00 – 17.00;

Suvevaheajal kell 7.30 – 20.00, 25. juunist kuni 19. augustini kell 8.00 – 17.00;

Üldjuhul on koolimaja nädalavahetustel suletud.

Huvialakool

Koolipäevadel kell 8.00 – 21.00;

Sügis- , talve- ja kevadvaheaegadel kell 8.00 – 17.00;

Suvevaheajal kell 7.30 – 20.00, 25. juunist kuni 19. augustini kell 8.00 – 17.00;

Üldjuhul on nädalavahetustel suletud.

Raamatukogu

E, K 10.00-19.00

T, N, R 10.00-18.00

L 10.00-14.00

Iga kuu viimasel tööpäeval on raamatukogu klientidele suletud.

Suvised lahtiolekuajad (juuli, august) E 12.00-19.00, T-R 10.00-17.00. Üldjuhul on nädalavahetustel suletud.

Spordikeskus

E-R 06.30-22.00

L-P 08.00-22.00

Noortekeskus

Argipäevadel kell 11.00 – 19.00; v.a reede kell 10.00-18.00

Sügis- , talve- ja kevadvaheaegadel kell 11.00 – 19.00;

Üldjuhul suvevaheajal ja nädalavahetustel suletud.

Kasutajate arv vastavalt ehitise kasutuskorrale. Personali, õpilaste ja klientide arv kokku kuni 1400, neist mõned üksikud võivad olla liikumispuudega.

Sisevalvepersonal ja turvatöötajad

Põhikooli valvelaud fuajees:

JG valvetöötaja E – R kell 07.00 kuni 21.00

Turvafirma valvur E – R kell 08.00 kuni 16.00

Gümnaasiumimaja valvelaud fuajees:

JG valvetöötaja E – R kell 07.00 kuni 21.00

Vaheaegadel valvelauatöötajad vastavalt maja lahtioleku aegadele.

Evakuatsiooniteed ja -pääsud, hädaväljapääsud ning nende asukohad

Evakuatsiooniteed - standardsete evakuatsioonimärkidega tähistatud evakuatsiooniteed suunduvad kas otse välja või tulekindlatesse trepikodadesse.

Evakuatsioonitee maksimaalpikkuseks mistahes ruumipunktist on 45 m. Hoones on turvalugustid, mis tagavad evakuatsiooniteede valgustatuse.


Evakuatsioonipääsud koos vastutajatega evakuatsiooni korral on leitavad käesoleva plaani lk 11-13.

Evakueerumise ja evakueerimise võimalused ühest tuletõkkeseksioonist teise või muusse ohutusse kohta ehitises


Hoonesised evakuatsioonivõimalused: hoone on jagatud tuletõkkeseksioonideks nii vertikaalselt (korruste kaupa) kui ka horisontaalselt – kõik korpused on eraldi tuletõkkeseksioonid, samuti erinevate kasutusotstarvetega ruumid.

Inimesi on võimalik evakueerida tulekoldest kaugematesse korpustesse.

Esmased tulekustutusvahendid ja tuleohutuspaigaldised

- 6 kg ABC pulberkustutid asjakohase tuleohutusmärgiga tähistatud kappides või seinal, hajutatult kõigis korpustes, leitavad märgistusega  kõikidelt evakuatsiooniplaanidelt;
- 3 l rasvakustuti köögis;
- 5 kg süsihappegaaskustutid arvutiklassides, serveriruumides ja kilbiruumides;
- 2 kg süsihappegaaskustuti keemialaboris;
- hoonesse on paigaldatud tulekahju signalisatsiooniseadmed (aadressiga tulekahjuandurid, häire- või veateate äranäitamine asukoha täpsusega (andur, keskseade, käsiteadusti). Automaatne tulekahjusignalisatsioon (edaspidi ATS) asub keskosa 1. korrusel ja gümnaasiumi 1. korrusel. ATS on ühendatud päästeameti häirekeskusega ning G4S häirekeskusega;
- hoones on nõuetekohane evakuatsioonivalgustus;
- hoone helindussüsteemi kaudu saab edastada detailset infot;
- suitsuluugid gümnaasiumi korpuse auditooriumis ja suitsuluuk gümnaasiumi maja evakuatsioonitrepikojas;
- suitsueemaldusventilaatorid algkooli, keskosa ja õppekorpuse kõikidel korrustel.

Esmaabivahendid ja nende asukohad

Märgiga  on tähistatud ruumid või esmaabipakkide lähiala, leitavad evakuatsiooniplaanidelt.

Esmaabivahendid

Esmaabi pakenditest vahendite kasutamise korral tuleb teha juuresolevas nimekirjas selle kohane märg, mille alusel uuendatakse pidevalt pakendite sisu.

Esmaabi vahendite asukohad Jüri Gümnaasiumi kompleksis

Õppekorpus

1.korrus	poiste tööõpetuse õpetajate ruum	Õ120	Oranž esmaabikarp seinal
2.korrus	õpetajate ruum	Õ213	Oranž esmaabikarp seinal

3.korrus	õpetajate ruum	Õ313	Oranž esmaabikarp seinal
4.korrus	õpetajate ruum	Õ415	Oranž esmaabikarp seinal
4.korrus	keemialabor	Õ408	Oranž esmaabikarp seinal

Keskosa

1.korrus	administraatori laua juures	K122	Oranž esmaabikarp seinal
2.korrus	sekretäri ruum	K231	Esmaabipakid kapis
2.korrus	personalispetsialisti ruum	K232	Esmaabipakk riiulis
2.korrus	aula	K249-250	Oranž esmaabikarp seinal
2.korrus	õpetajatetuba	K226	Oranž esmaabikarp tulekustuti kapi peal
3.korrus	õpetajate ruum	K320	Oranž esmaabikarp seinal
3.korrus	rahuklass	K333	Oranž esmaabikarp seinal

Algkoolimaja

1.korrus	garderoobi valvelaud	A149	Esmaabivahendid sahtlis
1.korrus	kooliõde ruum	A160	Esmaabivahendid kappides
2.korrus	õpetajate ruum	A262	Oranž esmaabikarp seinal
3.korrus	õpetajate ruum	A351	Oranž esmaabikarp seinal
4.korrus	õpetajate ruum	A429	Oranž esmaabikarp seinal

Spordikompleks

1.korrus	kehalise kasvatus õpetajate ruum	S101	Oranž esmaabikarp seinal
1.korrus	kehalise kasvatus õpetajate ruum	S104	Oranž esmaabikarp seinal
1.korrus	administraatorilett		
1.korrus	ujula valveruum		
2.korrus	juhiabi kabinet (jõusaali vastas)		

Moodulmaja

1.korrus	klassiruum	M12	Punane esmaabikott
2.korrus	õpetajate tuba	M23	Punane esmaabikott

Noortekeskus

1.korrus	noorsootöötaja laua taga		Valge esmaabikarp kapis
----------	--------------------------	--	-------------------------

Gümnaasiumimaja

1.korrus	administraatori laua juures	G102	Oranž esmaabikarp seinal
1.korrus	Rae Huvialakooli õpetajad	G127	Oranž esmaabikarp seinal
1.korrus	Rae Huvialakooli õppejuhid	G117	Oranž esmaabikarp riiulis
2.korrus	IKT ruum	G211	Oranž esmaabikarp seinal
2.korrus	õpetajad	G214	Oranž esmaabikarp seinal
2.korrus	auditoorium	G202	Oranž esmaabikarp seinal
3.korrus	matemaatikaklass	G302	Oranž esmaabikarp seinal
3.korrus	kodundusklass	G309	Oranž esmaabikarp seinal
3.korrus	käsitööklass	G310	Oranž esmaabikarp seinal

Jüri Gümnaasiumi esmaabipakid väljasõitudele kaasavõtmiseks asuvad sekretäri juures. Kui esmaabipakist kasutatakse midagi ära, tehakse sekretäri juures tagastades sellekohane märge.

Esmaabiandjad, personalispetsialist, administraatorid ja sekretär võtavad evakuatsiooni korral võimalusel esmaabipakid kaasa.

Muud andmed, mis mõjutavad evakuatsiooni ja tulekahju korral tegutsemist

Lähim päästemeeskond: Assaku 5,5 km

Jüri Gümnaasiumi, Rae Huvialakooli, Jüri Spordikeskuse, Jüri Raamatukogu ja Jüri Noortekeskuse evakuatsioonijuhtide ja evakuatsiooni korraldavate vastutavate töötajate kontaktid

Evakuatsioonijuhid 5553 7989 – evakuatsiooni korral evakuatsiooni juhil

Direktor 5551 4684

Tema asendajad:

Haldusjuht 5558 4940

Majandusjuhataja 5556 9514

Arendusjuht 5551 3622

Administraator¹ 622 4243, 5553 7989

Vastutavad töötajad (loendus ja andmete edastamine evakuatsioonijuhile)

- **Õppedirektor 1.-5. klassid** 622 4205, 5551 5648
Loendab I kooliastme klasse ja nendega evakueerunud õpetajaid
- **Tugikeskuse juhataja** 622 4246, 5551 0079
Loendab II kooliastme klasse ja nendega evakueerunud õpetajaid
- **Õppedirektor 6.-9. klassid** 622 4204, 5590 6827
Loendab III kooliastme klasse ja nendega evakueerunud õpetajaid
- **Õppedirektor gümnaasiumis** 622 4221
Loendab gümnaasiumi klasse ja nendega evakueerunud õpetajaid

Hoonesse või kaduma jäänud töötajatest edastatakse info koheselt evakuatsioonijuhile.

Eeltoodud loendajad asendavad vajadusel üksteist.

- **Spordikeskuse juhataja** 642 0147, 518 8816
Spordikeskuse vastutav töötaja (loendab spordikeskuse töötajad ja kliendid, edastab andmed evakuatsioonijuhile)
Tema asendaja: administraator
- **Huvialakooli direktor** 503 4113
Huvialakooli vastutav töötaja (loendab huvialakooli töötajad ja õpilased, edastab andmed evakuatsioonijuhile)
Tema asendaja:
muusika-kunstiosakonna õppejuht 5344 3888
- **Jüri Raamatukogu direktor** 5380 2236
Raamatukogu vastutav töötaja (loendab raamatukogu töötajad ja kliendid, edastab andmed evakuatsioonijuhile)
Tema asendaja: alumise leti töötaja 622 4236

¹ Kui hoones puuduvad direktor ja tema asendajad.

- **Jüri Noortekeskuse töötaja** 5561 7846

Noortekeskuse vastutav töötaja loendab noortekeskuses viibivad noored ning edastab andmed evakuaatsioonijuhile

Tema asendaja Rae Noortekeskuse juhataja 5562 2211

- **Söökla juhataja** 5625 2120

Söökla vastutav töötaja (loendab söökla töötajad, edastab andmed evakuaatsioonijuhile)

Tema asendaja: peakokk 622 4210

Abi-telefonid

Häirekeskus ja politsei 112

Päästeala infotelefon 1524

4. TULEOHTLIKKUSE KIRJELDUS

Andmed tuleohu kohta

Hoone on ehitatud peamiselt mittepõlevatest materjalidest (tulepüsivusklass TP1 – tulekindel), põlevmaterjali kogused ruumides on reeglina väikesed (erandiks arhiivi- ja raamatukogu ruumid). Tule levik on takistatud tuletõkke-sektsioonidega. Tuletõde kohad vastavad nõuetele.

Tulekahju tekkimise tõenäosus on väike.

Tulekahju võimalikud põhjused:

- Tuletõdd laborites
- Elektriseadme rike
- Toidu kuumtöötlemine
- Hooletus lahtise tulega
- Süütamine

5. TULEKAHJU AVASTAMISE JA TEAVITAMISE JUHIS

Ohuteate edastamine - ATS-i häirekellade rakendumine, keskseadmes kuvatakse häiret edastanud anduri(te) aadress ja ruumi(de) nimetus.

Töötaja, kes märkab tulekahju tunnuseid (leek, suits, lõhn vm) ja kui ATS ei ole rakendunud, edastab ohuteate rakendades manuaalselt ATS-i käsiteadustit, mis edastab tulekahju teate signaali keskseadmele, vajadusel helistab 112.

Hoone administraator või valvetöötaja edastab tulekahjuteate viivitamatu hädaabikõnega Häirekeskuse Põhja-Eesti Keskusesse telefonile 112.

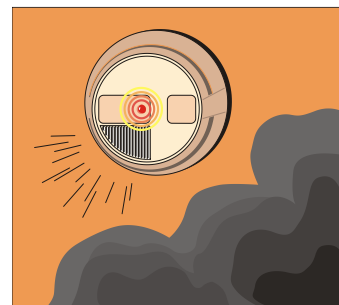
Hoones edastatakse võimalusel evakuaatsiooni korraldus ka kasutades kohalikku audiosüsteemi, antud süsteemi kasutamine võib olla häiritud ATS-i häirekellade rakendumisel (helitugevus vähemalt 65 db).

Tulekahju leviku ulatust ja suitsutsoone saab jälgida koridorides olevate valvekaamerate abil, mille monitorid asuvad I korrusel valvelauas.

Ohuteate vastuvõtt ja selle õiguse kontroll

Ohuteadet ei tohi ignoreerida. Teate õigsust kontrollivad administraator või turvatöötaja või sündmuskohale saabunud päästetöötajad.

Teate õigsust kontrollitakse häiretsooni ülevaatusena. Ülevaatusena ohutuse tagamiseks peab seda kontrolliv personal viivitamatult kasutusele võtma isikukaitsevahendid. Võimaliku tulekolde piirkonda võtab ülevaatusena teostaja kaasa 0-võtme,



valvelaua mobiiltelefoni, taskulambi ja kantava tulekustuti. Otseste tulekahjutunnuste puudumisel on lubatud häirekellad välja lülitada. Häirekellad saab uuesti käivitada käsiteadustist või ATS keskseadmest. Evakuatsiooni alustamise signaaliks on häirekellade pidev helisemine või nende teistkordne käivitumine.

Evakuatsioonijuht ootab ära päästemeeskonna saabumise ja laseb päästjatel hoone üle vaadata.

Valehäirest teavitatakse viivitamatult Põhja-Eesti Häirekeskust ning evakuatsioonijuhti.

Valehäire puhul tehakse märge ATS-i hoolduspäevikusse ning teavitatakse telefoni teel hooldust teostavat ettevõtet süsteemi hoolduse vajadusest (kõne teostuse kohta tehakse samasse päevikusse märge).

Häiret edastanud ruumi kontroll

Lähenedes ruumile, mis edastas tulekahjuhäire, jälgi tulekahjutunnuseid. Kui neid ei esine ja häiret edastanud ruumi uks on suletud, siis toimi järgmiselt:

- Kontrolli käe välisküljega, kas uks (ka ukse link) on tavalisemast soojem või tuline.
- Kui uks on soojem kui tavaliselt või tuline, siis seda ust ei tohi avada, kuna tavalisemast „soojem uks” võib olla tingitud ruumis olevast tulekahjust. Koheselt edastada ohuteade, käivitades seinal olevast ATS-i käsiteadustist häirekellad ning helistada koheselt häirekeskusesse telefonil 112.
- Kui uks ei ole tavalisest soojem, siis ettevaatlikult avada uks, hoides ennast seina või ukse varju, tuvastada, kas ruumis on tulekahju, vajadusel kasutada tulekustutit.
- NB! Kui ukse avamisel on näha, et ruum on täitunud suitsuga või tulekahju intensiivsus on liiga suur, siis võimalusel tühjendada tulekustuti ruumi ja sulgeda uks ning edastada hoones viibivatele isikutele ohuteade, käivitades seinal olevast ATS-i käsiteadustist häirekellad ning helistada koheselt häirekeskusesse telefonil 112.
- Kui kontrollitavas ruumis ei tuvastata tulekahju, tuleb tuvastada, mis võis käivitada tulekahjusignalisatsiooni süsteemi (remonttööd, suitsetamine, võimalik tehniline rike). Kui valehäire põhjus on selgusetu, tuleb koheselt teavitada süsteemi hooldavat ettevõtet.



Tulekahjuteate automaatne edastamine päästeameti häirekeskusele

ATS tulekahjuhäire korral edastatakse tulekahjuteade automaatselt Päästeameti häirekeskusesse. Laste 3 hoone tulekahjuhäireedastus on jagatud neljaks tsooniks: põhikool, gümnaasium, raamatukogu, spordikeskus. ATS tulekahjuhäire edastatakse automaatselt tsooni täpsusega Päästeametisse.

Tulekahjuteatenupu vajutamisel edastatakse tulekahjuteade häirekeskusesse koheselt.

Suuline tulekahjuteade edastatakse Päästeameti häirekeskusesse telefonil 112: **tuvastamise korral**

- teata objekti aadress (Laste 3, Jüri) ja tulekolde arvatav asukoht;
- teata vigastatud ja/ või ohustatud isikutest;
- vasta häirekorraldaja küsimustele, katkestamata ise kõnet.

6. TULEKAHJU KORRAL TEGUTSEMISE JUHIS

Iga isik, kes avastab algusfaasis tulekahju, mida on võimalik ennast ohtu seadmata kustutada, peab seda esmaseid tulekustutusvahendeid kasutades tegema.

Väikse tule kustutamiseks saab kasutada tulekustutit, veeämbrit, märga rätikut, koristusmoppi või muud käepärast. Ettevaatust elektriseadmetega!

Juhtimine tulekahju korral

Esmase kontrolli teostanud valvelaua töötaja edastab vajaliku informatsiooni evakuaatsioonijuhidele ja teavitab vajalikke päästeüksusi, kui see ei ole toimunud automaatselt.

Evakuatsioonijuhid liiguvad peale häirekellade rakendumist põhikooli valvelaua juurde ning tegutsevad vastavalt kokkulepitud plaanile (lepitakse kokku evakuatsioonijuht). Evakuatsioonijuhi tegevused on käsitletud 7. Evakuatsiooni läbiviimise juhises lk 11.

Häirekellade teistkordsel käivitumise või pideva helisemise korral lähevad valvelauda ka sekretär, personalispetsialist ja töömehed.

Esmased tegevused:

Loenduse koordineerimine

- kogunemispunkti loenduslehtede ja vestide viimine, loenduse eest vastutamine ja andmete kohene edastamine evakuatsioonijuhile;
- esmaabiandjate olemasolu fikseerimine, vajadusel tegevuse suunamine;
- olukorra kontrollimine evakuatsioonikohas.

Muud kontrolltegevused

- sissepääsude valve kontrolli teostamine, moodulmaja sissepääsude valve määramine;
- alalise säilitusega (mürgistatud) arhivaalide evakueerimise koordineerimine;
- koridoride jt ruumide kontroll – üldjuhul saadetakse töömehed.

Tulekustutusvahendite kasutamine

Kasutusel on kolme tüüpi tulekustuteid -

6 kg ABC-pulberkustutid – tahkete ainete, põlevvedelike ja kuni 1000 V pingestatud elektriseadmete tulekahjude kustutamiseks. Kasutamine siseruumides põhjustab suure tolmuasaaste, rikub seadmeid ja aparatuuri. Uuestisüütmise oht, kuna pulber ei jahuta põlevmaterjali. Pulberkustuti kasutamine

- eemaldada kaitsesplint;
- võta kustuti ühte ja voolikuots teise kätte;
- suuna juga tulekoldesse, mitte lähemalt kui 1m, sobiv distants on 2-3 meetrit;
- vajuta päästikule ja uputa tulekolle pulbritolmuga.

2 kg ja 5 kg süsihappegaaskustutid – väikeste tulekollete ja kuni 1000 V pingestatud elektri ja elektroonikaseadmete kustutamiseks. Ettevaatust: kustutusaine on väljudes väga külm ja lämmatava toimega! (Lämbumisoht kasutamisel väikestes ruumides). Süsihappegaaskustuti kasutamine

- eemaldada kaitsesplint;
- võta kustuti ühte ja väljalaskelehter teise kätte (5 kg kustutitel);
- suuna juga tulekoldesse, sobiv distants on 1m;
- vajuta päästikule ja uputa tulekolle süsihappegaasi ja -lumega;
- jätkka gaasi laskmist ka peale leekide kadumist, et jahutada tulekollet ja vältida uuestisüütmist;
- väldi külma gaasi laskmist katmata kehaosadele ja suure koguse CO₂ sissehingamist.

3 l rasvakustuti – sööklas toiduõlide ja -rasvade kustutamiseks. Rasvakustuti kasutamine:

- eemaldada kaitsesplint;
- suuna juga tulekoldesse, sobiv distants on 1 – 2 m;

- vajuta päästikule ja uputa tulekolle kustutuskemikaaliga;
- jätkä kustutusaine laskmist ka peale leekide kadumist, et jahutada tulekollet ja vältida uuestisüttimist.

Tulekahju leviku piiramine

Tulekahju levik piiratakse evakuatsiooni eest vastutavate töötajate poolt evakuatsioonitsoonis asuvatest ruumidest väljumisel uste ja akende sulgemisega.

Kõik, kes liiguvad evakuatsiooni ajal mööda evakuatsiooni teid, sulgevad enda järel ukсед, paari kaupa liikudes sulgeb ukse viimane.

Evakueerumise järgselt suletakse hoone sissepääsude ukсед neid lukustamata.

7. EVAKUATSIOONI LÄBIVIIMISE JUHIS

Evakuatsioonitegevused algavad häirekellade rakendumisest ja/või tulekahjutunnuste nägemisest. Personal asub viivitamatult täitma neile pandud kohustusi ning täidab saadud evakuatsioonijuhiseid.

Evakuatsiooni juhid kogunevad viivitamatult peasissekäigu valvelaua juurde, kus lepitakse kokku edasine tegevus.

Evakuatsioonijuhiks on Jüri Gümnaasiumi direktor või tema asendaja või administraator (õhtusel ajal, kui puudub direktor või tema asendaja), kelle põhiülesanne on evakuatsioonitegevuste operatiivne juhtimine hoonekompleksis. Märkamise lihtsustamiseks kannab oranži vesti (vest asub evakuatsioonikohvris).

Evakuatsioonijuhi tegevused

- hädaabikõne numbrile 112 teostamise kontroll;
- evakuatsioonijuhi telefoniks saab põhikooli valvelaua administraatori telefon – administraatori käest või paremal 1. sahtlis (nr 5553 7989);
- olukorra täpsustamine ohutsoonis või selle läheduses;
- sündmusest ning selle asjaoludest kohaliku omavalitsuse esindaja (telefon 605 6750) teavitamine;
- objektile saabuva turvapatrulli ja päästemeeskonna vastu võtmine. Turvapatrullile võib anda lisäülesandeid (valvata ukse jms, ülesanded sõltuvad sellest, kas turvameeskond tunneb hoonet või mitte);
- evakuatsioonijuht annab päästemeeskonna juhile (sinise või punase kiivriga) täpset infot;
- loenduse eest vastutajatelt saadud info vastu võtmine ja fikseerimine (võimaluse korral korruse plaanidele);
- lepitakse kokku, et evakuatsioonijuhti teavitatakse kõikidest inimestest, kes võivad olla ohutsoonis ja loenduse lõpus üldtulemustest evakuatsioonijuhi mobiilile;
- evakuatsiooni lõpetamine, lisakorralduste andmine jms.



Evakuatsiooni korraldavad töötajad – kõik koolitöötajad

Evakuatsiooni korraldavad töötajad on antud tegevusplaanis vastutavad töötajad (võimalusel võtavad endale evakuatsioonikohvrists kollased vestid) ja evakuatsioonitsoonis ohuteate saamise hetkel viibivad õpetajad ja teised koolitöötajad.

Evakuatsiooni korraldavate töötajate ülesandeks on ohuallika avastamisel selle likvideerimine. Juhul kui see ei õnnestu, siis häire käivitamine (teavitusnupu vajutamine) ning kohene

teatamine häirekeskusele (telefon 112) ja evakuatsioonijuhile (olenevalt olukorrast võib häirekeskust teavitada ka evakuatsioonijuht), õpilaste evakuatsiooni korraldamine, ruumide ülevaatus, enda järel uste ja akende sulgemine, võimalusel esmaste kustutusvahendite kasutamine, personali ja õpilaste loendus, loenduse tulemuste esitamine evakuatsiooni juhile, hoone sisse-väljapääsude valves osalemine, evakuatsioonijuhile korraldustele allumine ja saadavate evakuatsioonijuhiste täitmine.

Valvetöötaja tegevus

Turvatöötaja suundub valvatava väljapääsu poole, samal ajal abistab evakuatsiooni läbiviimisel ning lahkub hoonest pärast viimaste isikute väljumist (valvatavast pääsust) ning asub täitma punktis väljapääsu valve ülesandeid. Peaukse valvet teostav valvetöötaja võtab valvelauast kaasa evakuatsioonikohvri ja valvetelefoni ning edastab evakuatsioonijuhile. Loenduskohvri ja ruupori edastab viimiseks kogunemiskohta esimesele mööduvale töötajale. Täidab saadud evakuatsioonijuhiseid.

Väljapääsude valve

Hoone sisse- ja väljapääsude valve on vajalik tõkestamiseks kõrvaliste isikute (s.h juba evakueerunud inimeste) pääsu ohustatud hoonesse ja tuvastamiseks hoonest hiljem evakueerunud isikuid.

Valvet teostavad isikud määratakse evakuatsioonijuhile poolt ja ainult Jüri Gümnaasiumi kompleksi või turvateenistuse töötajate hulgast, õpilaste kaasamine on keelatud.

Valvet teostava isiku kohustused evakuatsiooni korral:




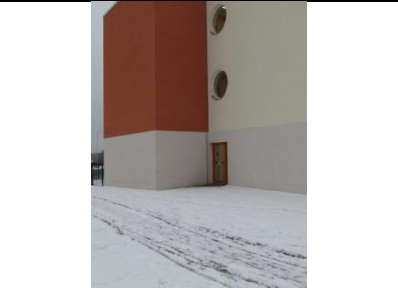
- Jõudes määratud kohta, ei tohi lubada peale päästemeeskonna töötajate kellelgi hoonesse siseneda. Juhul kui vaatamata töötaja keelule keegi siseneb siiski hoonesse, tuleb sellest koheselt teatada evakuatsioonijuhile.
- Kontrollib, et evakuatsiooni väljapääs oleks avatud ja vajaduse korral avab sulgurriivid, et avaneksid mõlemad uksepooled.
- Suunab hoonest väljuvad isikud kogunemiskohta.
- Vajadusel abistab ja kutsub kohale vigastanutele kiirabi ja teavitab sellest evakuatsioonijuhile.
- Jälgib, et hoonest ei toodaks välja hoonekompleksi inventari. Korraldustele mitteallumisest teavitab evakuatsioonijuhile.
- Turvateenistuse sisenemine hoonesse evakuatsiooni ajal on keelatud.
- Suhtlemiseks evakuatsioonijuhiga ja evakuatsiooni eest vastutavate isikutega kasutab mobiiltelefoni või muid sidevahendeid.
- Määratud kohast võib lahkuda ainult evakuatsioonijuhilt saadud korraldusel või päästemeeskonna saabumisel ja kustutustööde alustamisel.

Väljapääsud ning valvet teostavad isikud

1. Hoovi siseuks – võimla ja raamatukogu fuajee administraator
2. Algkooli varuväljapääs – algkooli garderoobi administraator
3. Õppekorpuse varuväljapääs –päevane koristaja
4. Söökla uks – söökla töötaja
5. Peauks – G4S turvatöötaja
6. Raamatukogu uks – raamatukogu töötaja
7. Spordikompleksi ukseid – spordikeskuse administraator, ujula valvetöötaja, koristajad
Jüri Noortekeskuse uks – noortekeskuse töötaja
8. Gümnaasiumimaja peauks – gümnaasiumi administraator
9. Gümnaasiumimaja varuväljapääs Idaparklasse – huvialakooli töötaja
10. Gümnaasiumimaja 0.korruse varuväljapääs (orkestriruumis) – orkestriruumi õpetaja
11. Huvialakooli varuväljapääs Taaramäe tänavale – huvialakooli koristaja

12. Moodulmaja sissepääsude valve määratakse kriisimeeskonna poolt evakuatsiooni korraldamisekäigus

		
<p>Pilt 1 Hoovi siseuks</p>	<p>Pilt 2 Algkooli varuväljapääs</p>	<p>Pilt 3 Õppekorpuse varuväljapääs</p>
		
<p>Pilt 4 Söökla uks</p>	<p>Pilt 5 Peauks</p>	<p>Pilt 6 Raamatukogu uks</p>
		
<p>Pilt 7 Spordikompleksi peauks</p>	<p>Pilt 7a Spordikompleksi ujula uks</p>	<p>Pilt 7b Pallihalli peauks</p>
		
<p>Pilt 7c Noortekeskuse ja pallihalli II korruse ukсед</p>	<p>Pilt 7d Pallihalli uks parklasse</p>	<p>Pilt 7e Pallihalli uks staadionile</p>

		
<p>Pilt 8 Gümnaasiumimaja peauks</p>	<p>Pilt 9 Gümnaasiumimaja varuväljapääs Idaparklasse</p>	<p>Pilt 10 Gümnaasiumimaja 0.korruse varuväljapääs (orkestriruumis)</p>
		
<p>Pilt 11 Huvialakooli varuväljapääs Taaramäe tänavale</p>		

Evakueerumine

Kellade esimese käivitumise korral läheb õpetaja klassist välja, kontrollib olukorda. Kui nähtavat ohtu ei ole, naaseb klassi, loeb üle õpilased ja jätkab tunniga.

Evakueerumisega alustatakse, kui häirekellad peale käivitumist jäävad tööle või nad käivituvad teistkordselt.

Evakueerumisel suitsu täis ruumist tuleb hoiduda madalale (kätuli), kuna madalamal on õhus vähem mürgiseid põlemisjääke.

Evakueerumise tagavad evakuatsiooni korraldavad töötajad – ohuteate saamise ajal evakuatsioonitsoonis viibivad töötajad.

Järgida saadavaid evakuatsioonijuhiseid.

Kõrgemal korrustel asuvasse evakuatsioonitsoonidesse tagasiliikumine on keelatud.

Evakueeritakse suunaga hoonest välja, kasutades selleks lähimat ja ohutut evakuatsiooniteed lähima evakuatsioonipääsuni.

Evakuatsiooni ajal liigutakse otse hoonest välja, ei siseneta garderoobi riiete järele.

Liikumine väljapääsude poole peab olema rahulik. Jälgida, et õpilased ei hakkaks jooksmas ja üksteisest mööda tormama, millega võib tekkida üldine paanika, mis seab ohtu õpilaste ja personali tervise.

Koridorides liigutakse paari kaupa, liikudes pimedas koridoris hoitakse ühe käega kontakti seinaga ja liigutakse aeglaselt.



Evakuatsiooniteel oleva ohu (tulekahju käigus tekkiva suitsutsooni, hapnikupuuduse) korral muudetakse liikumissuunda ning kasutatakse evakueerumiseks teist (varu) evakuatsiooniteed või hädaväljapääsu.

Hädaväljapääse kasutatakse, kui evakuatsiooniteid ei ole võimalik kasutada. Evakuatsiooniteel olevast ohust teavitatakse pärast hoonest väljumist viivitamatult evakuatsioonijuhti.

Üks evakuatsioonijuhi asendajatest läheb kohe loenduspaika, võttes kaasa loenduskohvri ja ruupori.

Hoonest evakueerumisel abistavad abivajajaid evakuatsiooni läbiviimise eest vastutavad töötajad.

Evakuatsiooni korraldavad töötajad evakueeruvad viimastena oma vastutusala evakuatsioonitsoonist, teostades eelnevalt ruumide ülevaatuse, tulekahju leviku piiramise või esmase kustutamise.

Õpetajad, kes liiguvad klassiga korruselst välja, kontrollivad WC-d ja riietusruumid üle, et seal ei oleks õpilasi ja teisi isikuid. WC-de kontrollimise järel jäetakse ukсед avatuks.

Spordikeskuse administraatorid kontrollivad WC-d ja riietusruumid üle, et seal ei oleks õpilasi ega teisi keskuse külastajaid. WC-de kontrollimise järel jäetakse ukсед avatuks.

Kokkulepitud ohutu kogunemiskoht on kooli staadion (lisa 1) vajadusel suunatakse ning Pallihalli (lisa 2).

Juhul kui evakueerumine on vajalik ujulast, siis antakse basseinist väljunud ujujatele pleedid ja evakueeritakse nad koheselt, ilma riietusruume küllastamata.

Ohustatud hoonesse jäämine

Kui evakuatsiooni ajal selgub, et ei ole võimalik hoonest väljuda suitsutsooni läbimatusel pärast, tuleb siseneda lähimasse klassi või ruumi, sulgeda enda järel ruumi uks. Võimalusel kastke veega või muu mittepõleva vedelikuga märjaks käterätid või riided ja tihendage nendega ukse ava, et vähendada suitsu ja mürgiste gaaside sattumist asukoha ruumi. Koheselt teavita enda asukohast häirekeskust 112 ning evakuatsiooni juhti. Ava aknad, anna enda asukohast märku: vehi kätega, hüüa appi.

Evakueerumine vahetunni ajal

- Häiresignaali kuulates liigu võimalikult kiiresti kogunemiskohta, järgides evakuatsioonimärgistust.
- Õpilasena otsi kogunemiskohas üles õpetaja, kelle tunnis sa viimati viibisid.
- Klass peab kogunemiskohas püsima koos seni, kuni päästetööde juht annab edasised korraldused.
- Kogunemiskohas loeb õpetaja õpilased üle.
- Puudujate korral tuleb koos klassiga teha kindlaks, kas õpilane on puudunud kogu päeva, kas keegi jäi majja (tualettruumi, raamatukokku, läks poodi).
- Igas klassis tuleb kasutada n-ö naabrivalvet: küsida kõigilt, kas pinginaaber oli enne kohal ja kas ta on nüüd kohal.
- Kogunemiskohas koondatakse andmed selle kohta, kas kõik huviringide, spordikeskuse ja raamatukogu külastajad või muu tegevusega väljaspool koolitunde seotud isikud on kompleksist väljunud.
- Saadud andmed edastatakse vastutavatele töötajatele, kes edastavad andmed evakuatsioonijuhile.

Evakueerumine enne ja pärast tunde ning vahetunni ajal

- Häiresignaali kuuldes liigu võimalikult kiiresti kogunemiskohta, järgides evakuatsioonimärgistust.
- Vahetunni ajal ja enne või peale õppetunde korraldavad evakueerumist kogunemiskohta kõik koolitöötajad.
- Õpilasi, kes viibivad häiresignaali käivitudes huviringides või spordikeskuses, evakueerivad majast välja vaba aja tegevust korraldavad õpetajad/huviringide juhid/treenerid, järgides evakuatsioonimärgistust.
- Vaba aja tegevust korraldab õpetaja/huviringi juht/treener väljub ruumist viimasena, veendudes enne, et ruumis ei ole rohkem inimesi.
- Kogunemiskohas koondatakse andmed selle kohta, kas kõik huviringide või muu tegevusega väljaspool koolitunde seotud isikud on kompleksist väljunud.
- Saadud andmed edastatakse evakuatsioonijuhile, kes edastab andmed päästetööde juhile.

Evakuatsiooni põhitõed - teave õpetajale

- Esimese häirekella käivitumise korral läheb õpetaja klassist välja, kontrollib olukorda. Kui nähtavat ohtu ei ole, naaseb klassi, loeb üle õpilased ja jätkab tunniga.
- Kui häirekellad jäävad tööle või käivituvad teistkordselt, siis liiguvad kõik klassid koos õpetajaga rahulikult klassist välja kogunemiskohta, kasutades selleks kõige sobivamaid väljumisteede.
- Aknad ja klassiüksed tuleb ruumist lahkudes enda järel sulgeda, mitte lukustada.
- Evakuatsioonitrepikoja tuletõkkeuksed tuleb hoida suletuna.
- Olenevalt tulekahju asukohast on ülemistelt korrustelt tulijatel trepil möödumisel üldjuhul eesõigus.
- Juhul kui õpilasel ei ole võimalik evakueeruda, tuleb jääda õpilasega majja tingimusel, et töötaja ei sea ennast ohtu. Ülejäänud klass peab jätkama evakueerumist, võimalusel kaasata teine koolitöötaja.
- Kogunemiskohas loeb õpetaja õpilased üle ja fikseerib, kui keegi on puudu.
- Õpetajate annavad koheselt teavet tulemustest vastutavatele töötajatele, kes suhtlevad evakuatsioonijuhiga.
- Kui õpetaja näeb, et mõni klass on puudu, siis teavitab ta sellest koheselt vastutavat töötajat.
- Kui õpetaja annab rühmatundi, annab ta loendajale teada, mitu rühma/õpetajat on tema tunniga seotud.
- Päästemeeskonna saabudes edastab evakuatsioonijuht koolimajast väljunute arvu päästetööde juhile.
- Juhul, kui hoonesse on jäänud inimesi, kes sealt omal jõul välja ei saa, teavitab direktor või tema asendaja sellest päästetööde juhti.
- Päästemeeskonnale edastatakse tulekahju teadaolev asukoht hoones.
- Õpilased ja õpetajad jäävad kogunemiskohta seni, kuni antakse edasised korraldused.
- Talvise evakuatsiooni korral viiakse lapsed selleks kokkulepitud kogunemiskohta siseruumides.

Evakuatsiooni põhitõed - teave edastamiseks õpilastele

- Arutleda, millised võivad olla koolis esinevad hädaolukorrad ja õnnetused.
- Õpetada, kuidas on õige käituda erinevates hädaolukordades ja õnnetuste korral.
- Selgitada, milline on kooli häiresignaal ja mida peaks sellisel juhul tegema.

- Näidata, kuidas tuleb hädaolukordade puhul liikuda koolimajas, spordikeskuses ja raamatukogus. Selgitada, et olenevalt õnnetuse asukohast, on ülemistelt korrustelt tulijatel trepil möödumisel üldjuhul eesõigus.
- Selgitada, et hädaolukorra puhul tuleb kõik asjad jätta klassi ning viimane klassist väljuja sulgeb ukse.
- Vaadata üle kogunemiskohad.
- Selgitada, et vahetunnis, enne tunde või peale tundide lõppu evakueerumisel tuleb minna kogunemiskohta ja otsida üles õpetaja, kelle tunnis viibiti viimasena. Evakueerumisel tuleb hoida oma klassi juurde.

Loendus

Evakueerunud ja evakueeritud õpilaste, personali ja külaliste loendus teostatakse evakuatsiooni korraldavate töötajate poolt kogunemiskohas. Tulemused fikseeritakse loenduslehtedel.

Loendust oma tunnis viibinud õpilaste kohta teostavad õpetajad, kes edastavad koheselt oma tulemused loendust teostavatele vastutavatele töötajatele.

Töötajad, kellel ei olnud tundi, liiguvad appi loendajatele.

Loenduse kokkuvõtte edastavad vastutavad töötajad viivitamatult evakuatsioonijuhile. Kiire info edastamiseks kasutatakse evakuatsioonijuhil valvetelefoni (valvelaua administraatori telefon) nr 5553 7989. Evakuatsioonijuhile edastatakse ka andmed kõigi hoonest väljuda keeldunud isikute kohta.

Kogunemiskohast lahkumiseks annab loa evakuatsioonijuht! Ustel valves olevad töötajad helistavad evakuatsioonijuhile tel **5553 7989** kontrollimaks, kas tohib majja siseneda.

8. PÄÄSTEMEESKONNAGA TEHTAVA KOOSTÖÖ JUHIS

Päästemeeskond võetakse vastu üldjuhul põhikooli peasissekäigu juures (pilt 5 Peauks), kui hädaabikõnes ei ole kokku lepitud teisiti. Päästemeeskonna võtab vastu evakuatsioonijuht, kes annab päästemeeskonnale infot:

- kus ohutsoon
- milline on võimalik rünnakutee ohutsoonini
- annab skeemi ja näitab sellelt asukohta
- annab null-võtme
- kui vaja, saadab ise juhi sellesse tsooni lühimat teed pidi
- kas ohutsoonis on kedagi
- mis toimub kõrgematel korrustel
- kas evakuatsioon käib, kuidas, kaugele on jõutud
- annab üle evakuatsiooniplaanid

9. PLAANI TEATAVAKS TEGEMINE

Plaan tehakse allkirja vastu teatavaks kogu Jüri Gümnaasiumi, Rae Huvialakooli, Jüri Spordikeskuse, Jüri Raamatukogu ja Jüri Noortekeskuse töötajatele.

Plaani käsitletakse tulekahjuõppuse teoreetilises osas igal õppeaastal.

Koostatud on lühijuhend, mis on Hädaolukorra lahendamise plaani lisas 7 ning mille saab iga töötaja endale välja printida ja hoida enda jaoks parimas kohas.

10. PLAANI TÄITMISE KORD

Plaani kohustuvad täitma kõik Jüri Gümnaasiumi, Rae huvialakooli, Jüri Spordikeskuse, Jüri Raamatukogu ja Jüri Noortekeskuse töötajad.

Plaanis on välja toodud töötajate vastutus evakuatsiooni korral.

Lisaks on määratud ära järgmised ülesanded lähtuvalt ruumide eriotstarbelisest kasutamisest ja muudest ametijuhendiga konkreetsetele töötajatel määratud ülesannetest:

- Söökla, õppekööök, tehnoloogiaklassid ja keraamikaklass – elektriseadmete välja lülitamine.
- Keemialabor ja füüsikalabor – elektriseadmete välja lülitamine ja piirituslampide kustutamine.
- Arhiiv – alalise säilitusega (märgistatud) arhivaalide evakueerimine.

Tulekahjuõppuse korraldamise ja läbiviimise eest vastutavad evakuatsioonijuhid.

Plaan vaadatakse üle vähemalt üks kord aastas Jüri Gümnaasiumi kriisimeeskonna, Rae Huvialakooli, Jüri Spordikeskuse, Jüri Raamatukogu ja Jüri Noortekeskuse juhtkonna liikmete poolt üldjuhul õppeaasta esimesel kuul.

11. TULEKAHJU ÕPPUSE LÄBIVIIMINE

Tulekahju õppus viiakse läbi vähemalt üks kord aastas.

Õppus viiakse läbi koos kõikide Laste tn 3 kompleksis töötavate asutustega – Jüri Gümnaasium, Rae Huvialakool, Jüri Raamatukogu, Jüri Spordikeskus ja Jüri Noortekeskus.

Tulekahjuõppuse läbiviimiseks töötatakse välja õppuse legend, milleks on ühe võimaliku tulekahju stsenaariumi toimumine hoone kompleksis.

Tulekahjuõppusel osalevad kõik töötajad. Töötajale, kellel ei ole võimalik osaleda tulekahjuõppusel selleks ettenähtud ajal, korraldatakse kordusena kas tulekahjuõppus selle võimalikus ulatuses või viiakse läbi nende töökohale ja ametile vastav juhendamine, mille raames korraldatakse üle nende ülesanded tulekahju korral tegutsemisel ning tutvustatakse läbiviidud tulekahjuõppust.

Tulekahjuõppus koosneb teoreetilisest ja praktilisest osast.

Tulekahjuõppuse kohta koostatakse õppuse järgselt ühe kalendrikuu jooksul kirjalik kokkuvõte. Tulekahjuõppuse kirjalik kokkuvõte tehakse pärast selle valmimist ühe kalendrikuu jooksul teatavaks töötajatele.

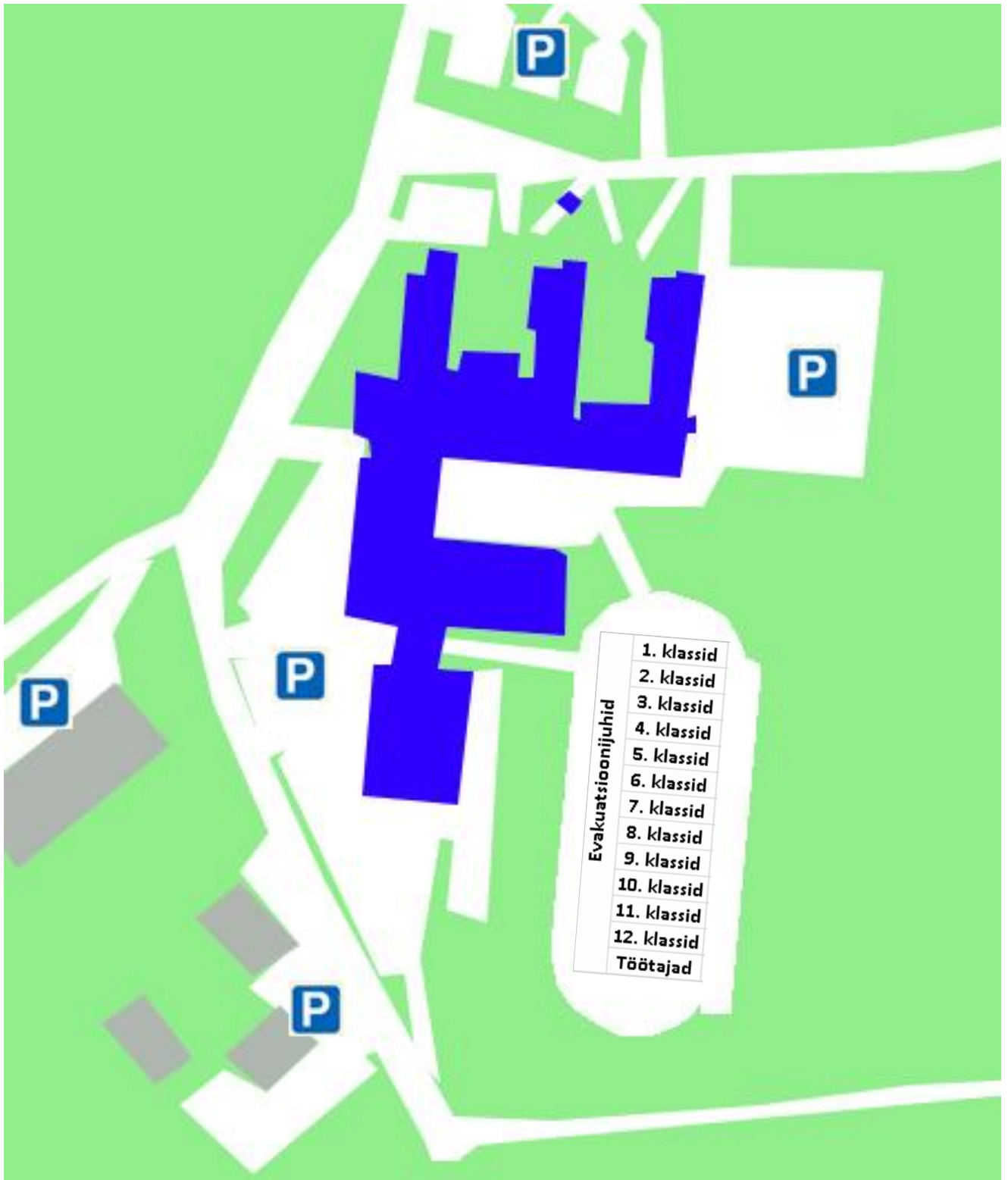
Tulekahjuõppuse kirjalik kokkuvõte säilitatakse ettevõttes või asutuses vähemalt viis aastat.

12. PLAANI MUUTMINE JA TÄIENDAMINE

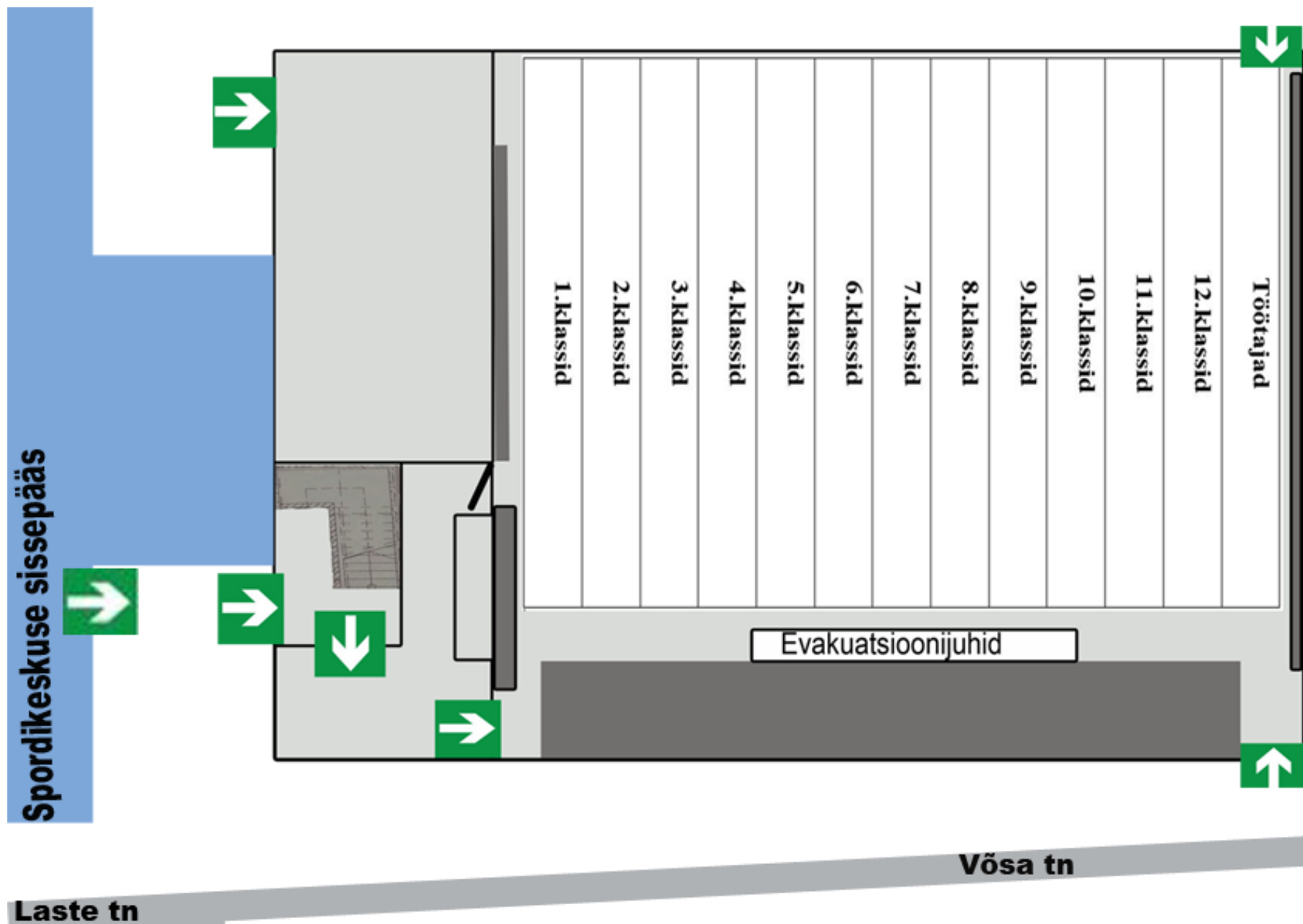
Plaani muutmine ja täiendamine toimub vastavalt määrusele „Tulekahju korral tegutsemise plaanile ning evakuatsiooni ja tulekahju korral tegutsemise õppuse korraldamisele esitatavad nõuded“.

13. LISAD

Lisa 1 Kogunemiskoht staadion




Lisa 2 Kogunemiskoht ja plaan evakueerumise korral Pallihalli



Lisa 3 Hoonekompleksi Laste 3 tuleohutusjuhend ürituse korraldajale ning osavõtjatele

Hoone on varustatud automaatse ATS tulekahju-signalisatsioonisüsteemiga.

Hoonesised evakuatsioonivõimalused: hoone on jagatud tuletõkkeseksioonideks nii vertikaalselt (korruste kaupa) kui ka horisontaalselt – kõik korpused on eraldi tuletõkkeseksioonid, samuti erinevate kasutusotstarvetega ruumid.

Hoone kõikidele korrustele on paigaldatud tulekustutid, mis asuvad nähtaval kohal ning on leitavad märgistusega .

Tule tegemine ja suitsetamine on hoone territooriumil rangelt keelatud.

Sihtotstarbeline köögiseadmete kasutamine on lubatud pärast esmast instrueerimist.

Keelatud on kinni parkida päästemeeskonna sisenemisteid ja asetada mistahes esemeid hoonesisestele märgistatud evakuatsiooniteedele.

Esmaabivahendid asuvad administraatori laua juures ning ruumides, mis on leitavad märgistusega .

Ohust teavitamine:

Mistahes ohu korral teavitab ürituse eest vastutav isik sellest koheselt valvurit/administraatorit või ürituse korraldaja poolt määratud vastutavat isikut, tuleohu korral ka Päästkeskust numbril 112.

Evakueerumine hoonest:

Evakueerumist alustatakse peale häirekellade käivitumist.

Säilitage rahu ja juhindudes evakuatsiooniteede märgistusest liikuge rivis või paarikaupa esimese ohutu väljapääsuni.

Kogunemiskoht on Staadion.

Kogunemiskohas jäädakse edasisi instruksioone ootama.

Muud reeglid:

Evakueerumisel suitsu täis ruumist tuleb hoiduda madalale (küpuli), kuna madalamal on õhus vähem mürgiseid põlemisjääke. Suurema suitsu korral, valige ohutum evakuatsioonitee. Loendajale tuleb kindlasti anda teada, kui keegi on jäänud hoonesse.

Kui evakueerumine ei ole võimalik, jääge klassiruumi, sellest andke teada evakuatsioonijuhile ja helistage häirekeskuse numbril 112.

Majast omal initsiatiivil akende kaudu ei evakueeruta!

Üritus _____

Kuupäev(ad) _____

Olen tutvunud juhendiga ning juhendan üritusest osavõtjaid Jüri Gümnaasiumis

Ürituse eest vastutav isik (nimi ja allkiri) _____

Kuupäev _____

Juhend allkirjastatakse vastutava isiku poolt kahes eksemplaris, millest üks jääb ürituse korraldajale ning teine hoone valdajale.

Evakuatsioon

Õpilaste kohalolek I kooliaste

kuupäev _____

Klass /rühm	Ruumi number/ asukoht	Info õpilaste kohta		Õpetaja nimi	Märkused
		Kõik kohal	Jäi sisse/kadunud (arv, koht, kui teada)		
1.a					
1.b					
1.c					
1.d					
1.e					
1.v					
2.a					
2.b					
2.c					
2.d					
2.e					
2.v					
3.a					
3.b					
3.c					
3.d					
3.e					
3.v					

Tulemused edastada koheselt evakuatsioonijuhile telefonil 5553 7989

Evakuatsioon

*Õpilaste kohalolek
II kooliaste*

kuupäev _____

Klass /rühm	Ruumi number/asukoht	Info õpilaste kohta		Õpetaja nimi	Märkused
		Kõik kohal	Jäi sisse/kadunud (arv, koht, kui teada)		
4.a					
4.b					
4.c					
4.d					
4.e					
4.g					
4.-6.v					
5.a					
5.b					
5.c					
5.d					
5.e					
5.g					
6.a					
6.b					
6.c					
6.d					
6.e					
6.g					
6.v-7.v					

Tulemused edastada koheselt evakuatsioonijuhile telefonil 5553 7989

Evakuatsioon

Õpilaste kohalolek III kooliaste

kuupäev _____

Klass /rühm	Ruumi number/asukoht	Info õpilaste kohta		Õpetaja nimi	Märkused
		Kõik kohal	Jäi sisse/kadunud (arv, koht, kui teada)		
7.a					
7.b					
7.c					
7.d					
7.e					
7.v					
8.a					
8.b					
8.c					
8.d					
8.e					
9.a					
9.b					
9.c					
9.d					
9.v					

Tulemused edastada kohealt evakuatsioonijuhile telefonil 5553 7989

Evakuatsioon

Õpilaste kohalolek Gümnaasium

kuupäev _____

Klass /rühm	Ruumi number	Info õpilaste kohta		Õpetaja nimi	Märkused
		Kõik kohal	Jäi sisse/kadunud (arv, koht, kui teada)		
10.a					
10.b					
10.c					
11.a					
11.b					
11.c					
12.a					
12.b					
12.c					

Tulemused edastada koheselt evakuatsioonijuhile telefonil 5553 7989

Evakuatsiooni loendusleht

kuupäev _____

Klass/kuuluvus	Kas kõik väljusid majast		Nimed, kui keegi jäi majja
	Jah	Ei	
I kooliaste			
II kooliaste			
III kooliaste			
Gümnaasium			
JG personal			
JG söökla töötajad			
Rae Huvialakool			
Jüri Spordikeskus			
Jüri Raamatukogu			
Jüri Noortekeskus			

LISA 5 Skeemid

Lisatud on hoone korruste (0. – 5. korrus) joonised, mis kirjeldavad graafiliselt koridoride, trepikodade, ruumide, ukseavade, evakuatsiooniteede ja -pääsude, hädaväljapääsude, tulekahju teatenuppude ja tulekustutite asukohti.